

**Athletic**

SKU : 03585

# RECUMBENT BIKE 500BH

MANUEL D'UTILISATION  
USER MANUAL



C'est avec grand plaisir que nous vous offrons la possibilité, les conseils et l'encouragement nécessaires pour pratiquer des exercices d'aérobic et de musculation, et ainsi obtenir la préparation physique nécessaire pour vous sentir bien.

Nous garantissons un produit fiable et moderne, fabriqué avec une technologie de pointe pour les personnes soucieuses de leur bien-être.

Ce manuel contient les informations principales, la structure de base et les principales opérations et mesures de maintenance préventive. Il vous aidera à vous familiariser avec toutes les fonctions de l'équipement, afin que vous puissiez en profiter longtemps.

It is with great pleasure that we offer you the opportunity, guidance and encouragement to practice aerobic and muscular exercises, getting like this, the physical preparation needed to feel good.

We guarantee a reliable and modern product, produced with high technology for people who care about their well-being.

This manual covers the main information, the basic structure and the main operation and preventive maintenance. It will help you familiarize yourself with all the equipment functions, for you enjoy it for a long time.



## ATTENTION

Lisez attentivement les consignes de sécurité et d'utilisation contenues dans ce document. Suivez les instructions pour assembler correctement le produit. **Attention** : n'introduisez aucun objet dans les ouvertures du produit. Tenez-vous à l'écart des pièces mobiles.

**Sécurité et sûreté** : il incombe au propriétaire de s'assurer que tous les utilisateurs sont correctement informés des précautions de sécurité, de l'utilisation, de l'entretien et de la maintenance du produit.

Carefully read the safety and usage guidelines contained herein. Follow the guidelines for correct assembly of the product.

**Caution:** Do not push any objects into the openings of the product. Stay clear of moving parts.

**Safety and security:** it is the owner's responsibility to ensure that all users are properly informed about safety precautions, use, maintenance and care of the product.



Utilisation inappropriée pour les enfants et les animaux.

Inappropriate use for children and animals.



**MAX**  
**110kg**  
**286lbs**

CONTENTS  
SUMARIO  
SUMÁRIO

|          |  |    |
|----------|--|----|
| français | INFORMATIONS DE SÉCURITÉ.....                | 4  |
|          | COMPOSANTS ET SPÉCIFICATIONS TECHNIQUES..... | 5  |
|          | MONTAGE .....                                | 11 |
|          | MONITEUR .....                               | 18 |
|          | MAINTENANCE PRÉVENTIVE.....                  | 19 |
|          | GARANTIE.....                                | 20 |

---

|         |   |    |
|---------|---|----|
| english | SAFETY INFORMATION .....                      | 21 |
|         | COMPONENTS AND TECHNICAL SPECIFICATIONS ..... | 22 |
|         | ASSEMBLY .....                                | 28 |
|         | MONITOR .....                                 | 35 |
|         | PREVENTIVE MAINTENANCE .....                  | 36 |
|         | WARRANTY.....                                 | 37 |



## INFORMATIONS DE SÉCURITÉ

Veillez lire ce manuel avant d'utiliser le produit et le conserver pour référence ultérieure afin d'éviter tout risque d'échauffement, d'incendie, d'électrocution ou de blessure.

Il incombe au propriétaire de s'assurer que tous les utilisateurs de l'équipement sont correctement informés des mesures de sécurité.

Si l'équipement n'est pas en parfait état, appelez un assistant technique.

### Considérations générales

- Placez le vélo sur une surface plane à au moins 30 cm de tout mur, en veillant à ce que la partie inférieure soit libre de tout obstacle.
- Ne laissez jamais plus d'une personne utiliser l'elliptique en même temps.
- Consultez votre médecin avant de commencer et pendant tout programme d'exercice. Une attention particulière doit être accordée aux enfants, aux femmes enceintes, aux personnes âgées, aux personnes souffrant de problèmes cardiaques et aux personnes handicapées.
- Les valeurs indiquées sur le moniteur sont des points de référence, elles ne peuvent être considérées comme suffisamment précises pour une évaluation clinique.
- Tenez-vous à l'écart de l'équipement, des enfants et des animaux domestiques, en particulier pendant l'utilisation, et n'insérez pas d'objets dans les trous de l'équipement.
- Portez des vêtements de sport adaptés. Ne portez pas de vêtements amples qui pourraient se coincer dans l'équipement. Pour faire de l'exercice, portez toujours des chaussures, ne marchez pas pieds nus ou en sandales.
- Cet appareil n'est pas destiné à être utilisé par des personnes dont les capacités physiques ou mentales sont réduites ou inexpérimentées, sauf si elles sont surveillées par une personne responsable.
- Les enfants doivent être surveillés afin de s'assurer qu'ils ne jouent pas avec l'appareil.

### Remarques

A. Le fabricant/distributeur n'est pas responsable des accidents et de leurs conséquences résultant de la violation des caractéristiques d'origine ou d'un montage non conforme aux réglages d'usine de ses produits.

B. Le revendeur ou l'assistance technique agréée est autorisé à modifier les présentes conditions ou à prendre des engagements au nom du fabricant/distributeur.

C. Le client est responsable des frais d'appel technique non justifiés.

**REMARQUE : Les illustrations et photos contenues** dans ce manuel sont fournies à titre indicatif uniquement. Le fabricant/distributeur se réserve le droit d'apporter des modifications au produit sans préavis. Ce manuel peut illustrer des options qui ne font pas partie de l'équipement acheté.

# COMPONENTS AND TECHNICAL SPECIFICATIONS



| Produit                  |          | Emballé           |          |
|--------------------------|----------|-------------------|----------|
| Poids net (approximatif) | 32,50 kg | Gross weight      | 36,60 kg |
| Largeur maximale         | 655 mm   | Largeur (carton)  | 380 mm   |
| Longueur maximale        | 1135 mm  | Hauteur (carton)  | 650 mm   |
| Hauteur maximale         | 1455mm   | Longueur (carton) | 900 mm   |

## LISTE DES PIÈCES DE RECHANGE

| Nº.   | DESCRIPTION          | SPÉCIF.      | COD. | QT |
|-------|----------------------|--------------|------|----|
| 1     | CADRE PRINCIPAL      |              |      | 1  |
| 2 L/R | PÉDALE               |              |      | 2  |
| 3     | BOULON               | M8X50        |      | 4  |
| 4     | LAVEUSE              | D8XØ20X2     |      | 20 |
| 5     | STABILISATEUR AVANT  |              |      | 1  |
| 6 L/R | EMBOUT               |              |      | 2  |
| 7     | VIS                  | ST4.2X16     |      | 9  |
| 8     | CÂBLE DE DÉTECTION   |              |      | 1  |
| 9     | CÂBLE DE DÉTECTION 2 |              |      | 1  |
| 10    | CÂBLE DE TENSION     |              |      | 1  |
| 11    | TOUR                 |              |      | 1  |
| 1     | CÂBLE CAPTEUR        |              |      | 1  |
| 13    | CÂBLE DE DÉTECTION   | MIDDLE       |      | 1  |
| 14    | TENSION CONTROL      |              |      | 1  |
| 15    | RONDELLE ARC         | D5XØ20X1XR30 |      | 1  |
| 16    | BOULON               | M5X40        |      | 1  |
| 17    | MONITEUR             |              |      | 1  |
| 18    | MONITEUR CÂBLE 1     |              |      | 1  |
| 19    | CÂBLE DE MONITEUR 2  |              |      | 1  |
| 20    | LAVEUSE              | D4XØ12X1     |      | 4  |

| Nº. | DESCRIPTION           | SPECIF     | COD | QT |
|-----|-----------------------|------------|-----|----|
| 2   | BOULON                | M4X12      |     | 4  |
| 22  | GUIDON                |            |     | 1  |
| 23  | EMBOUT                | Ø25        |     | 2  |
| 24  | POIGNÉE EN MOUSSE     |            |     | 2  |
| 25  | RONDELLE Elastique    | D8         |     | 6  |
| 26  | BOLT                  | M8X30      |     | 2  |
| 27  | BOULON                | M8X16      |     | 8  |
| 28  | CÂBLE DE DÉTECTION    |            |     | 1  |
| 29  | EMBOUT                |            |     | 2  |
| 30  | STOPPLE               |            |     |    |
| 31  | STRUCTURE DU SIÈGE    |            |     | 1  |
| 32  | STABILISATEUR ARRIÈRE |            |     | 1  |
| 33  | EMBOUT                |            |     | 2  |
| 34  | EMBOUT                |            |     | 1  |
| 35  | TUBE COULISSANT       |            |     | 1  |
| 36  | LIMITEUR              | Ø22XØ18X16 |     | 2  |
| 37  | WASHER                | D4XØ9X1    |     | 2  |
| 38  | VIS                   | M4X16      |     | 2  |
| 39  | BOULON                | M8X40      |     | 4  |
| 40  | COUVERCLE DE SIÈGE    |            |     | 2  |

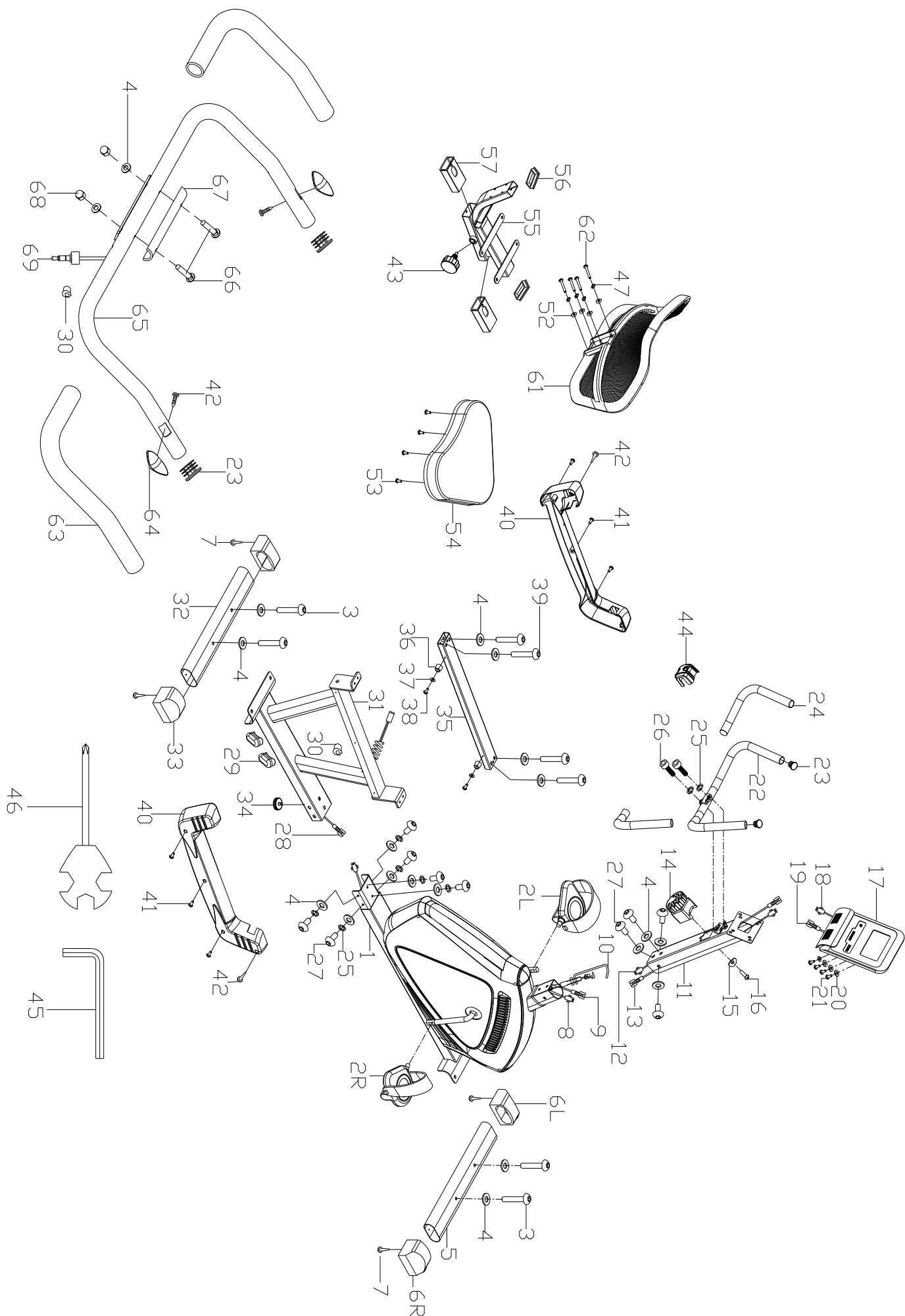
| Nº. | DESCRIPTION            | SPÉCIF.     | COD | QT |
|-----|------------------------|-------------|-----|----|
| 41  | VIS                    | M4X10       |     | 6  |
| 42  | VIS                    | ST4.2X19    |     | 11 |
| 43  | BOUTON                 | M16X35      |     | 1  |
| 44  | COUVERCLE EN PLASTIQUE |             |     | 1  |
| 45  | CLÉ ALLEN              | S6          |     | 1  |
| 46  | CLÉ                    | S13/S14/S15 |     | 1  |
| 47  | RONDELLE ELastique     | D           |     | 4  |
| 48  | TUBE                   |             |     | 1  |
| 49  | EMBOUT                 |             |     | 2  |
| 50  | MAGNET                 |             |     | 4  |
| 51  | PLASTIC LATTICE        |             |     | 1  |
| 52  | WASHER                 | D6X12X1     |     | 4  |
| 53  | SCREW                  | M6X16       |     | 4  |
| 54  | SIÈGE                  |             |     | 1  |
| 55  | STRUCTURE DE LA SEAT   | SLIDING     |     | 1  |
| 56  | EMBOUT                 |             |     | 2  |
| 57  | INSERT EN PLASTIQUE    |             |     | 2  |
| 58  | SUPPORT                |             |     | 1  |
| 59  | AXLE                   |             |     | 1  |
| 60  | RESSORT DE TENSION     |             |     | 2  |
| 61  | DOSSIER                |             |     | 1  |
| 62  | BOULON                 | M6X40       |     | 4  |
| 63  | POIGNÉE MOUSSE         |             |     | 2  |
| 64  | PULSATION MANUELLE     | Ø25         |     | 2  |
| 65  | GUIDON                 |             |     | 1  |

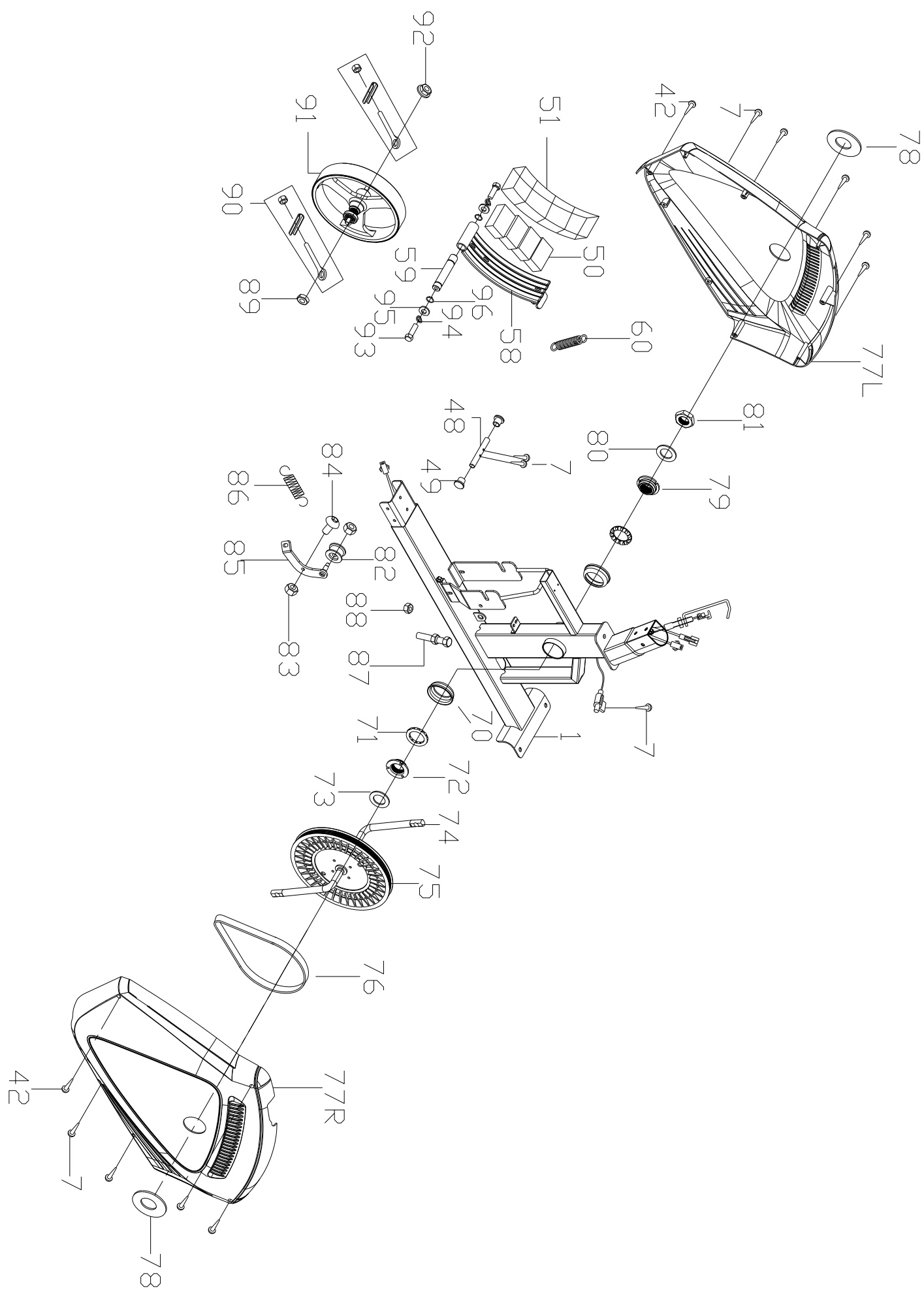
| Nº.    | DESCRIPTION            | SPECIF | COD | QT |
|--------|------------------------|--------|-----|----|
| 6      | BOLT                   | M8X45  |     | 2  |
| 67     | PLAQUE DE COUVERTURE   |        |     | 1  |
| 68     | ÉCROU CAP              | M8     |     | 2  |
| 69     | CÂBLE DE DÉTECTEUR     |        |     | 1  |
| 70     | BOÎTIER DU COLLIER     |        |     | 2  |
| 71     | COLLIER BILLE          |        |     | 2  |
| 72     | COLLIER DE BOÎTIER     |        |     | 1  |
| 73     | WASHER                 |        |     | 1  |
| 74     | CRANKSHAFT             |        |     | 1  |
| 75     | PULLEY                 |        |     | 1  |
| 76     | COURROIE               |        |     | 1  |
| 77 L/R | ENSEMBLE DE COUVERCLES |        |     | 1  |
| 78     | COUVERTURE             |        |     | 2  |
| 7      | BOÎTIER DU COLLIER     |        |     | 1  |
| 80     | WASHER                 |        |     | 1  |
| 8      | ÉCROU                  |        |     | 2  |
| 82     | ROLLER                 |        |     | 1  |
| 83     | ÉCROU DE BLOCAGE       | M8     |     | 2  |
| 84     | BOULON                 | M8X19  |     | 1  |
| 85     | U BRACKET              |        |     | 1  |
| 86     | RESSORT DE TENSION     |        |     | 1  |
| 87     | BOULON                 | M6X36  |     | 1  |
| 88     | ÉCROU                  | M6     |     | 2  |
| 89     | ÉCROU                  | M10X1  |     | 1  |
| 90     | BOLT SETSO             |        |     | 2  |

| N°. | DESCRIPTION | SPÉCIF. | COD | QT |
|-----|-------------|---------|-----|----|
| 91  | FLYWHEEL    |         |     | 1  |
| 92  | ÉCROU       |         |     | 2  |
| 93  | BOLT        | M6X20   |     | 2  |

| N°. | DESCRIPTION     | SPÉCIF   | COD | QT |
|-----|-----------------|----------|-----|----|
| 94  | RONDELLE SPRING | D        |     | 2  |
| 95  | RONDELLE        | D6XØ16X1 |     | 2  |
| 96  | COLLIER D'ARRÊT | D12      |     | 2  |








# ASSEMBLAGE




REMARQUE : placez l'emballage contenant l'équipement sur une surface plane. Il est recommandé de protéger le sol à l'aide d'une bâche. Soyez prudent lors du chargement et du transport de l'équipement. Déballez et assemblez l'équipement à l'endroit où il sera utilisé.

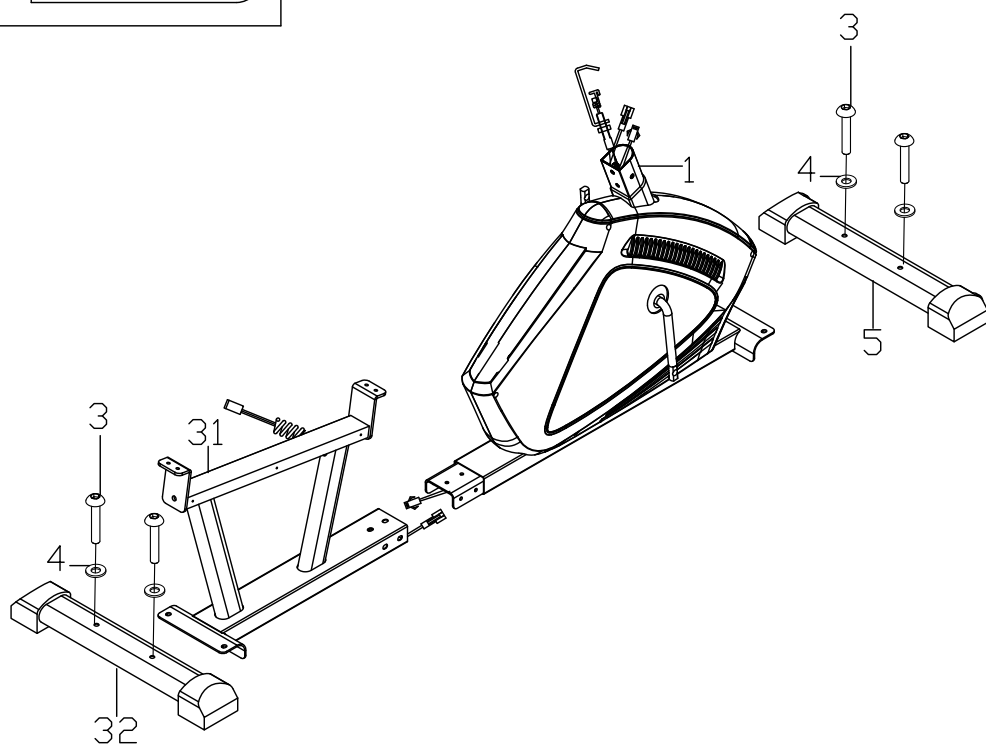
Si nécessaire, demandez l'aide d'une autre personne.

## ÉTAPE 1


 3 - M8x50 - 4pcs

 4 - d8xØ20x2 - 4pcs


S6

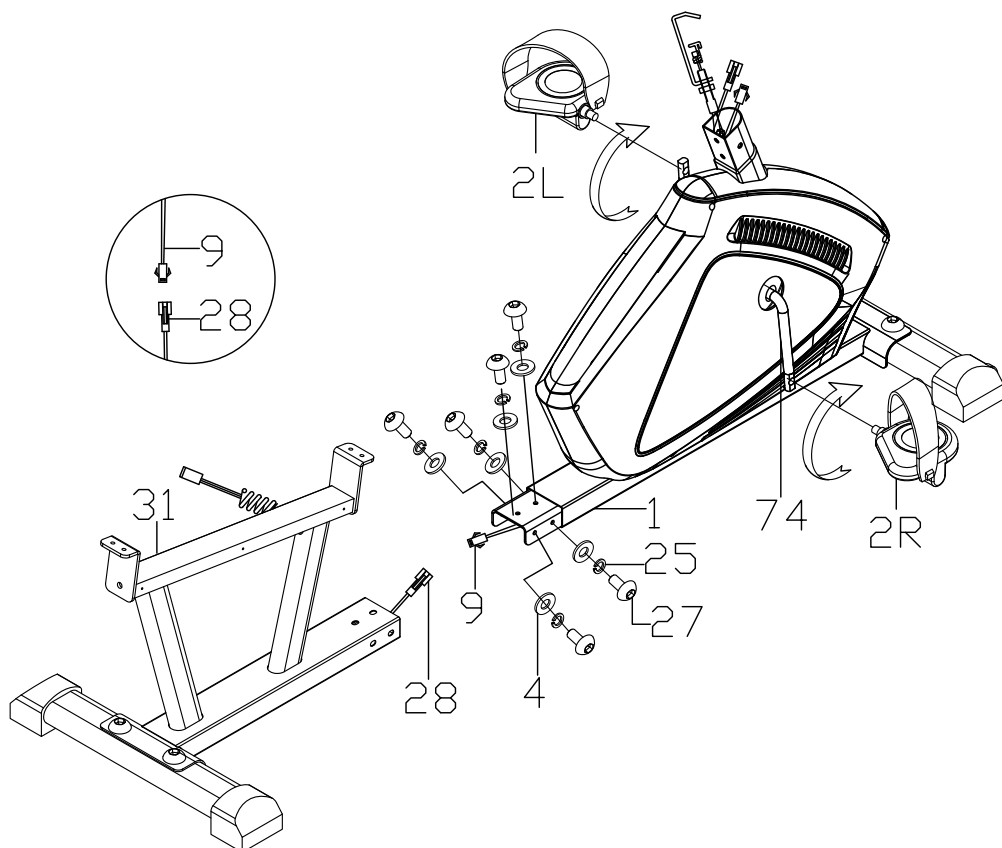
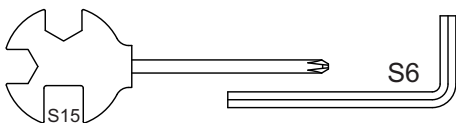


## ÉTAPE 2

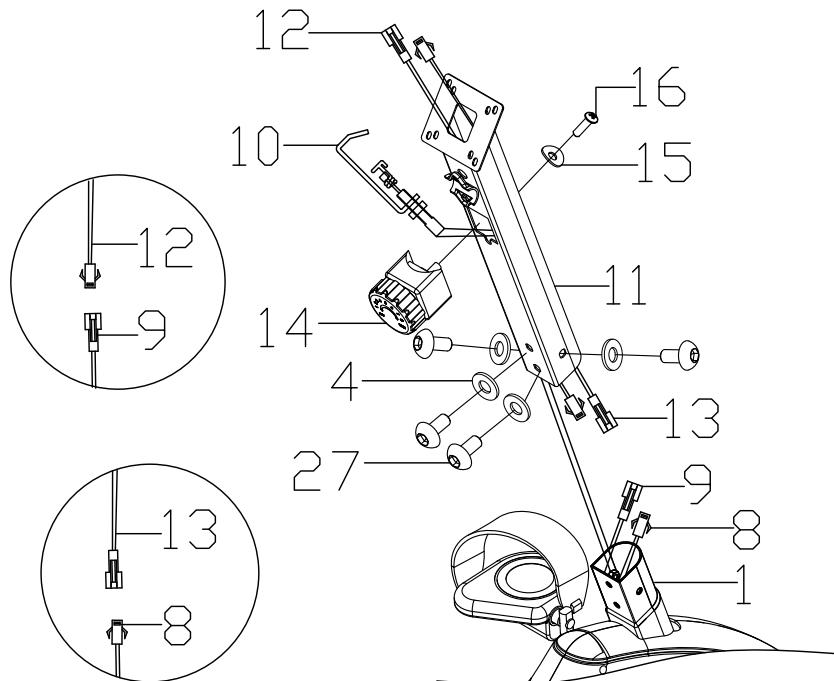
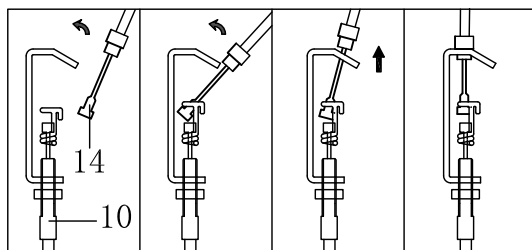
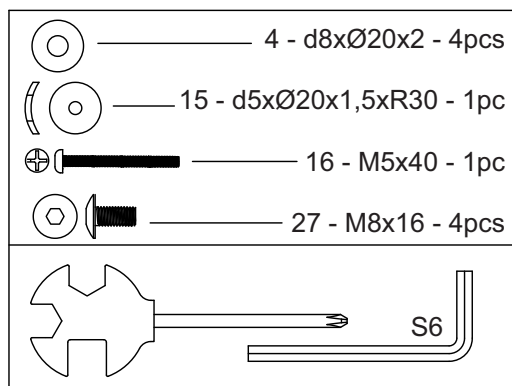
 4 - d8xØ20x2 - 6pcs

 25 - d8 - 6pcs

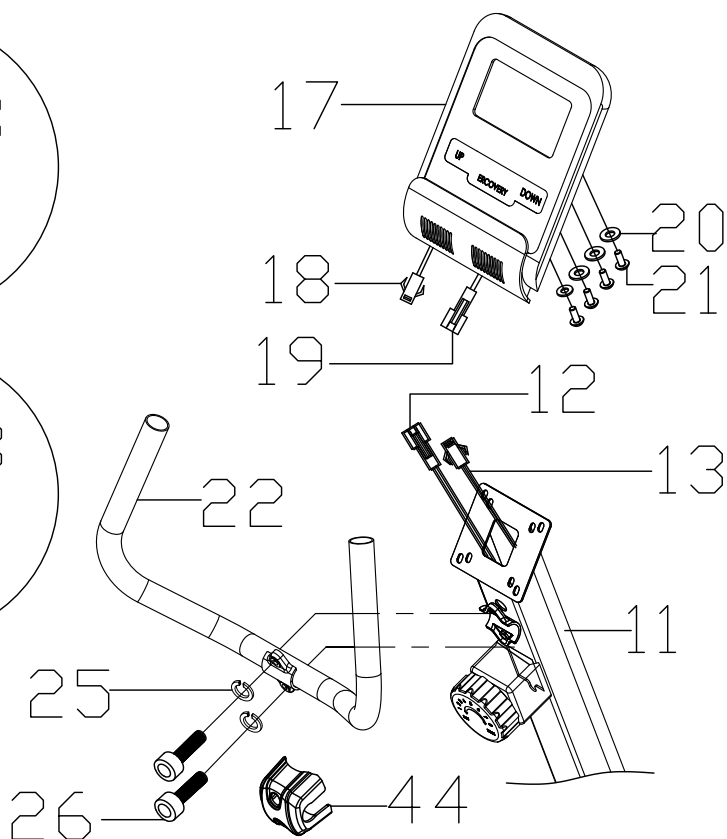
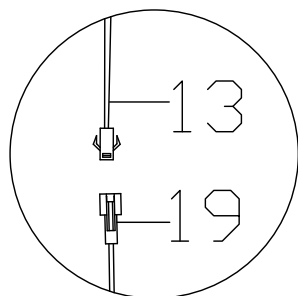
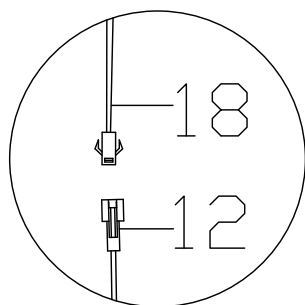
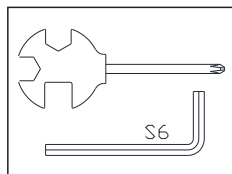
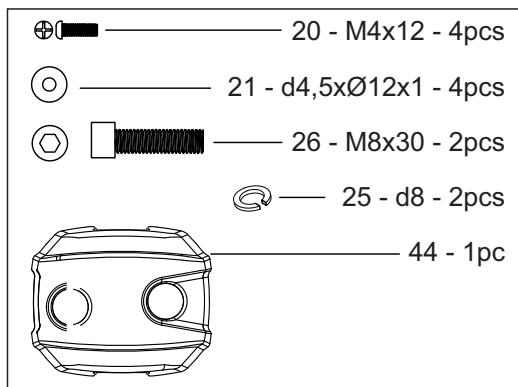
 27 - M8x16 - 6pcs




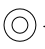





# ÉTAPE 3

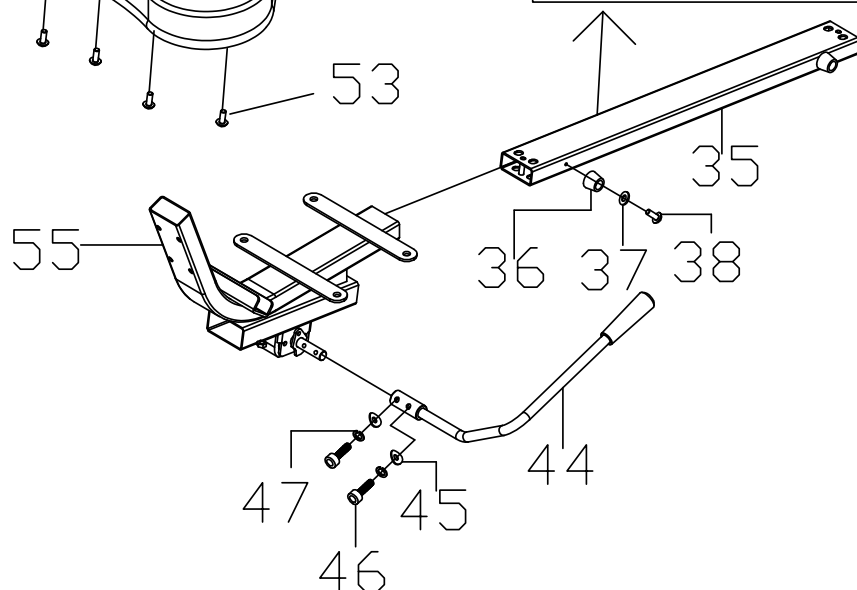
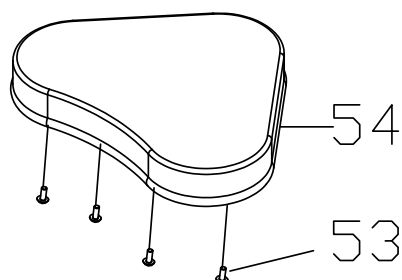
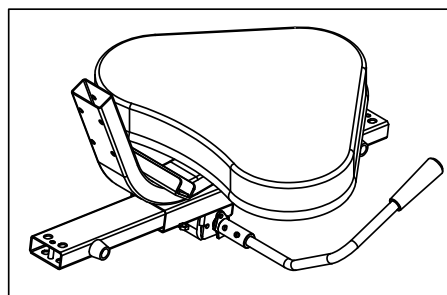
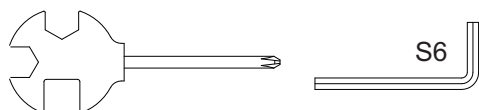


## ÉTAPE 4

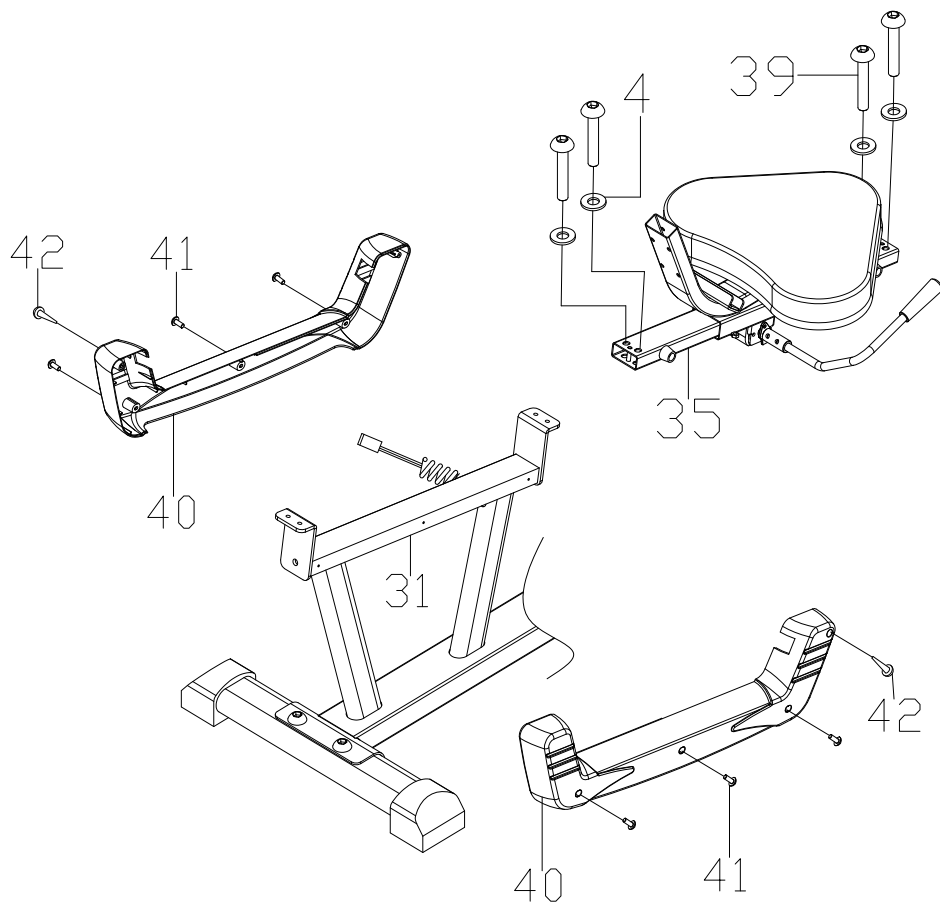
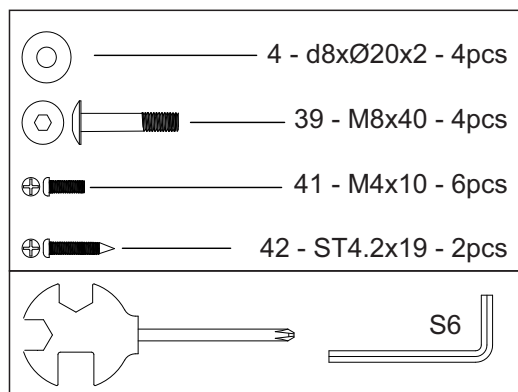


# ÉTAPE 5

-  — 36 - Ø22xØ18x16 - 1pc
-  — 37 - d4xØ9x1 - 1pc
-  — 38 - M4x16 - 1pc
-  — 45 - d6xØ16x1.5xR16 - 2pcs
-  — 46 - M6x16 - 2pcs
-  — 47 - d6 - 2pcs
-  — 53 - M6x16 - 4pcs

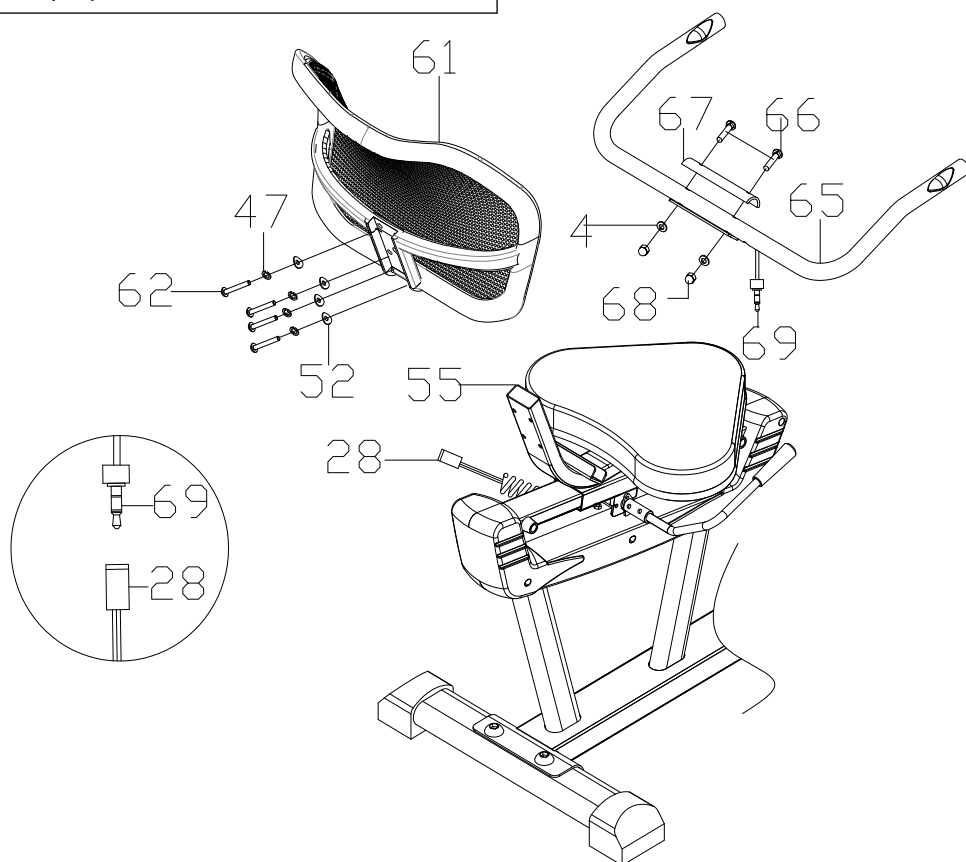
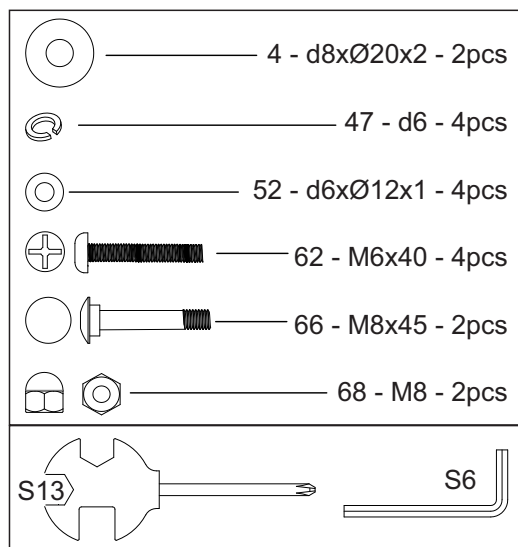


# ÉTAPE 6





# ÉTAPE 7



# MONITEUR

## BOUTON FONCTIONNEL :

- MODE : Appuyez sur MODE pour sélectionner les fonctions.
- SET : Pour régler la valeur du temps, de la distance des calories lorsque vous n'êtes pas en mode scan.
- RESET : Appuyez pour réinitialiser le temps, la distance et les calories.
- Maintenez-le enfoncé pendant 3 secondes pour réinitialiser le temps, la distance et les calories.

## FONCTIONS ET OPÉRATIONS :

1. SCAN : Appuyez sur le bouton MODE jusqu'à ce que « SCAN » s'affiche, le moniteur affichera les fonctions suivantes : temps, calories, vitesse, distance et distance totale. Chaque affichage restera affiché pendant 4 secondes.
2. TIME (TMR) : Compte le temps total d'exercice.
3. SPEED (SPD) : affiche la vitesse actuelle.
4. DISTANCE (DST) : Compte la distance parcourue depuis le début de l'exercice.
5. CALORIES (CAL) : Comptez le nombre total de calories brûlées pendant l'exercice.
6. DISTANCE TOTALE (ODO) : Comptez la distance totale. Cette valeur est remise à zéro après l'installation des piles.
7. RÉQUENCE CARDIAQUE : Appuyez sur le bouton MODE jusqu'à ce que « ♥ » (Mesurer la fréquence cardiaque) s'affiche. Avant de mesurer votre fréquence cardiaque, veuillez placer vos deux paumes sur les électrodes et le moniteur affichera votre fréquence cardiaque actuelle en battements par minute (BPM) sur l'écran LCD après 3 à 4 secondes d'. Remarque : pendant le processus de mesure du pouls, en raison d'un blocage du contact, la valeur mesurée peut être supérieure à la fréquence cardiaque virtuelle pendant les 2 à 3 premières secondes, puis revenir à un niveau normal. La valeur mesurée n'est pas valable à titre d'information médicale.
8. AUTO ON/OFF & AUTO START/STOP : En l'absence de signal pendant 4 minutes, l'appareil s'éteint automatiquement. Lorsque le produit est remis en mouvement ou que le bouton est actionné, le moniteur se rallume.
9. ALARME : Le moniteur émet une alarme pendant 5 secondes si une valeur dépasse la valeur sélectionnée. Appuyez sur MODE pour sélectionner les fonctions et sur SET pour régler la valeur.

## CARACTÉRISTIQUES TECHNIQUES :

|                               |                          |  |
|-------------------------------|--------------------------|--|
| FONCTION                      | BALAYAGE AUTOMATIQUE     | Toutes les 4 secondes                                  |
|                               | TEMPS (TMR)              | 0:00 ~ 99:59 (minutes:secondes)                        |
|                               | VITESSE ACTUELLE (SPD)   | Le signal de prise en compte maximal est de 999.9 km/h |
|                               | DISTANCE PARCOURUE (DST) | 0 ~ 999.99 km  |
|                               | CALORIES (CAL)           | 0 ~ 9999 kcal  |
|                               | DISTANCE TOTALE (ODO)    | 0 ~ 999.9 km   |
|                               | FRÉQUENCE CARDIAQUE (♥)  | 40 ~ 240 BPM (battements par minute)                   |
| TYPE DE PILE                  |                          | 2pcs AAA   |
| TEMPÉRATURE DE FONCTIONNEMENT |                          | 0°C ~ +40°C  |
| TEMPÉRATURE DE STOCKAGE       |                          | -10°C ~ +60°C  |



## MAINTENANCE PRÉVENTIVE

Avant d'utiliser votre équipement, assurez-vous qu'il est en bon état. Vérifiez l'état général de l'équipement, comme décrit dans la section « Consignes de sécurité ». Si l'équipement n'est pas en parfait état, contactez un assistant technique agréé.

### **NETTOYAGE :**

- Ne jamais utiliser de produits abrasifs ou solvants pour le nettoyage.
- Ne laissez pas l'équipement exposé à des agents naturels tels que la lumière du soleil, la pluie, la rosée, la poussière, le brouillard salin, etc.
- Ne placez pas le tapis roulant dans des environnements poussiéreux, humides, dans des saunas ou dans des endroits non ventilés.
- Utilisez toujours des pièces de rechange d'origine. Un entretien incorrect peut endommager le produit et entraîner la perte de la garantie.
- Si vous le souhaitez, ce nettoyage peut être effectué par un assistant technique (voir tarifs).

**AVERTISSEMENT :** Cet équipement est conçu pour un usage résidentiel. Nous déclinons toute responsabilité en cas d'utilisation dans des salles de sport, des clubs, des cliniques ou des copropriétés.

# GARANTIE

## Conditions de garantie

- A. Les procédures de garantie ne seront effectuées que sur présentation du bon de vente original et dans les limites prévues par les présentes Conditions Générales. La garantie sera fournie par le Réseau d'Assistance Technique Agréé.
- B. Les conditions énoncées dans le présent Contrat sont garanties au premier acheteur utilisateur de ce produit pendant une période de 6 (six) mois (y compris la période de garantie légale - 90 (quatre-vingt-dix) premiers jours, comptés à compter de la date d'émission du bon /coupon de taxe de vente, en cas d'utilisation exclusivement résidentielle.
- C. Les délais de garantie et de couverture commencent à compter de la date d'émission de la facture de vente / du coupon, y compris le délai légal de 90 (quatre-vingt-dix) jours.

| PIÈCES ET COMPOSANTS              | TEMPS |
|-----------------------------------|-------|
| Structure                         | 1 an  |
| Peinture (oxydation)              | 1 an  |
| Moteur                            | 1 an  |
| Plaque auxiliaire                 | 1 an  |
| Moniteur                          | 1 an  |
| Moteur d'inclinaison              | 1 an  |
| Courroie                          | 1 an  |
| Plate-forme                       | 1 an  |
| Couvercle moteur                  | 1 an  |
| Pièces en plastique et caoutchouc | 1 an  |
| Câble d'alimentation              | 1 an  |
| Main d'oeuvre                     | 1 an  |

- D. Les pièces réparées ou remplacées dans le cadre de cette garantie n'arrêtent ni ne prolongent la période de garantie initialement stipulée.
- E. Pour bénéficier de cette garantie, l'équipement doit avoir été installé par un technicien agréé, à l'exception des produits résidentiels.
- F. La garantie ne couvre pas les services d'installation et d'entretien préventif tels que le nettoyage, la lubrification et le réglage du produit.
- G. Aucun revendeur n'est autorisé à recevoir le produit du client pour vous le référer au revendeur local ou celui-ci pour le lui retourner et pour fournir des informations au nom du fabricant/fournisseur sur le déroulement du service. Le fabricant/fournisseur ou le service de support client ne sont pas responsables de tout dommage ou retard dû à cette non-conformité.
- H. Le Fabricant/Fournisseur conserve les pièces de rechange disponibles jusqu'à ce qu'il cesse la fabrication ou l'importation de l'équipement. S'il cesse la production ou l'importation de l'équipement, le Fabricant/Fournisseur conserve les pièces de rechange disponibles pour sa gamme d'équipements pendant une période de temps raisonnable, conformément à la loi.
- I. Dans le délai de trente (30) jours si le matériel présente

En cas de dysfonctionnement, le client peut choisir d'apporter le produit à un point de service agréé ou de demander un service à domicile sans frais de déplacement dans les départements couverts par le réseau d'assistance technique agréé. Passé le délai de trente (30) jours ou dans les municipalités non couvertes par le réseau d'assistance technique agréé, les frais résultant de tout transport de l'équipement vers un service de fret, d'enlèvement ou de visite technique par un assistant technique, sont à la charge du client, que cet équipement soit ou non couvert par cette garantie.

J. Les lubrifiants, les silicones pour tapis de course, la vaseline pour les poids de guidage et la micro-huile pour les articulations des stations de musculation, doivent être exclusivement recommandés par le fabricant, disponibles auprès du Réseau d'Assistance Technique Agréé.

K. Les composants qui s'usent avec l'utilisation régulière de l'équipement tels que les balais de moteur, les courroies, les plaquettes, les bandes de frein, le feutre, les chaînes et les câbles en acier, lorsque cet équipement sera garanti pendant une période de 90 jours à compter de la facture ou du défaut de fabrication constaté par le réseau d'assistance technique agréé.

## Extinction de la garantie

- Cette garantie sera considérée comme nulle lorsque :
- A. Expiration du délai de garantie.
  - B. Équipement réparé par une personne non autorisée par le Fabricant/Fournisseur, si des signes de violation de ses caractéristiques d'origine ou d'assemblage non usine sont constatés.
  - C. Dommages subis par l'équipement en raison d'une utilisation impropre, de l'utilisation de produits de nettoyage inappropriés, de l'oxydation par des agents extérieurs, de l'usure, de la négligence, de la modification, de l'utilisation d'accessoires non recommandés, d'une conception inadéquate à l'application prévue, de chutes, de perforations, d'une utilisation et d'une installation contraires aux instructions d'utilisation, d'un câblage inadéquat dans le réseau électrique, d'un manque de mise à la terre dans des grilles mal dimensionnées et/ou de fluctuations et surcharges excessives.
  - D. Pour la ligne résidentielle est interdit tout type d'entretien de l'équipement de l'utilisateur ou d'un tiers autre que le réseau d'assistance technique.
  - E. Le produit est utilisé dans des gymnases, des copropriétés, des cliniques, des clubs, des saunas, immergé dans l'eau ou utilisé de manière à ressembler à autre chose qu'à des fins résidentielles ou à l'application prévue.

## Commentaires:

- A. Les câbles, mousquetons, pédales lorsqu'ils existent dans le produit doivent être remplacés une fois par an.
- B. Le Fabricant/Fournisseur n'est pas responsable des accidents et de leurs conséquences, découlant du non-respect des caractéristiques d'origine ou de l'assemblage par défaut de son équipement.
- C. La responsabilité du client est celle résultant d'appels jugés non fondés.

**Remarque:** le fabricant/fournisseur se réserve le droit d'apporter des modifications sans préavis.



## SAFETY INFORMATION

Please read this manual before using the product and retain it for future reference to avoid the risk of heating, fire, electric shock, or injury.

It is the owner's responsibility to ensure that all users of the equipment are adequately informed of the safety precautions.

If the equipment is not in perfect condition, call a technical assistant.

### General Considerations

- Place the bicycle on a flat surface at least 30cm away from any wall, keeping the lower part free from any obstacles.
- Never allow more than one person to use the elliptical at the same time.
- Consult your doctor before starting and during any exercise program. Special attention should be given to children, pregnant women, the elderly, people with heart problems and people with disabilities.
- The values indicated on the monitor are reference points, they cannot be considered with sufficient precision for clinical evaluation.
- Keep away from equipment, children and pets, especially during use and do not insert objects into the holes in the equipment.
- Use suitable sportswear. Do not wear loose clothing that can get caught in the equipment. To exercise, always wear shoes, do not walk barefoot or with sandals.
- This device is not intended to be used by people whose physical or mental capacities are reduced or inexperienced, unless they are supervised by a responsible person.
- Children must be supervised to ensure that they do not play with the appliance.

### Observations

A. Manufacturer / Distributor is not responsible for accidents and their consequences arising from the violation of the original characteristics or assembly outside the factory settings of their products.

B. Reseller or Authorized Technical Assistance is authorized to change these Terms or make commitments on behalf of the Manufacturer / Distributor.

C. Customer is responsible for unfounded technical call costs.

**NOTE:** Figures and photos in this manual are for illustrative purposes only. The Manufacturer / Distributor reserves the right to make changes to the product without prior notice. This manual may illustrate options that are not part of the purchased equipment.

# COMPONENTS AND TECHNICAL SPECIFICATIONS



| Product                  |          | Packaged            |          |
|--------------------------|----------|---------------------|----------|
| Net weight (approximate) | 32,50 kg | Gross weight        | 36,60 kg |
| Maximum width            | 655 mm   | Width (carton box)  | 380 mm   |
| Maximum length           | 1135 mm  | Height (carton box) | 650 mm   |
| Maximum height           | 1455mm   | Lenght (carton box) | 900 mm   |

## SPARE PART LIST

| Nº.   | DESCRIPTION      | SPECIF.      | COD. | QT |
|-------|------------------|--------------|------|----|
| 1     | MAIN FRAME       |              |      | 1  |
| 2 L/R | PEDAL            |              |      | 2  |
| 3     | BOLT             | M8X50        |      | 4  |
| 4     | WASHER           | D8XØ20X2     |      | 20 |
| 5     | FRONT STABILIZER |              |      | 1  |
| 6 L/R | END CAP          |              |      | 2  |
| 7     | SCREW            | ST4.2X16     |      | 9  |
| 8     | SENSOR CABLE     |              |      | 1  |
| 9     | SENSOR CABLE 2   |              |      | 1  |
| 10    | TENSION CABLE    |              |      | 1  |
| 11    | TOWER            |              |      | 1  |
| 12    | SENSOR CABLE     |              |      | 1  |
| 13    | SENSOR CABLE     | MIDDLE       |      | 1  |
| 14    | TENSION CONTROL  |              |      | 1  |
| 15    | ARC WASHER       | D5XØ20X1XR30 |      | 1  |
| 16    | BOLT             | M5X40        |      | 1  |
| 17    | MONITOR          |              |      | 1  |
| 18    | MONITOR CABLE 1  |              |      | 1  |
| 19    | MONITOR CABLE 2  |              |      | 1  |
| 20    | WASHER           | D4XØ12X1     |      | 4  |

| Nº. | DESCRIPTION     | SPECIF     | COD. | QT |
|-----|-----------------|------------|------|----|
| 21  | BOLT            | M4X12      |      | 4  |
| 22  | HANDLEBAR       |            |      | 1  |
| 23  | END CAP         | Ø25        |      | 2  |
| 24  | FOAM GRIP       |            |      | 2  |
| 25  | SPRING WASHER   | D8         |      | 6  |
| 26  | BOLT            | M8X30      |      | 2  |
| 27  | BOLT            | M8X16      |      | 8  |
| 28  | SENSOR CABLE    |            |      | 1  |
| 29  | END CAP         |            |      | 2  |
| 30  | STOPPLE         |            |      |    |
| 31  | SEAT STRUCTURE  |            |      | 1  |
| 32  | REAR STABILIZER |            |      | 1  |
| 33  | END CAP         |            |      | 2  |
| 34  | FOOT PAD        |            |      | 1  |
| 35  | SLIDING TUBE    |            |      | 1  |
| 36  | LIMITER         | Ø22XØ18X16 |      | 2  |
| 37  | WASHER          | D4XØ9X1    |      | 2  |
| 38  | SCREW           | M4X16      |      | 2  |
| 39  | BOLT            | M8X40      |      | 4  |
| 40  | SEAT COVER      |            |      | 2  |

| Nº. | DESCRIPTION     | SPECIF.     | COD. | QT |
|-----|-----------------|-------------|------|----|
| 41  | SCREW           | M4X10       |      | 6  |
| 42  | SCREW           | ST4.2X19    |      | 11 |
| 43  | KNOB            | M16X35      |      | 1  |
| 44  | PLASTIC COVER   |             |      | 1  |
| 45  | ALLEN WRENCH    | S6          |      | 1  |
| 46  | WRENCH          | S13/S14/S15 |      | 1  |
| 47  | SPRING WASHER   | D6          |      | 4  |
| 48  | TUBE            |             |      | 1  |
| 49  | END CAP         |             |      | 2  |
| 50  | MAGNET          |             |      | 4  |
| 51  | PLASTIC LATTICE |             |      | 1  |
| 52  | WASHER          | D6X12X1     |      | 4  |
| 53  | SCREW           | M6X16       |      | 4  |
| 54  | SEAT            |             |      | 1  |
| 55  | SEAT STRUCTURE  | SLIDING     |      | 1  |
| 56  | END CAP         |             |      | 2  |
| 57  | PLASTIC INSERT  |             |      | 2  |
| 58  | SUPPORT         |             |      | 1  |
| 59  | AXLE            |             |      | 1  |
| 60  | TENSION SPRING  |             |      | 2  |
| 61  | BACKREST        |             |      | 1  |
| 62  | BOLT            | M6X40       |      | 4  |
| 63  | FOAM GRIP       |             |      | 2  |
| 64  | HAND PULSE      | Ø25         |      | 2  |
| 65  | HANDLEBAR       |             |      | 1  |

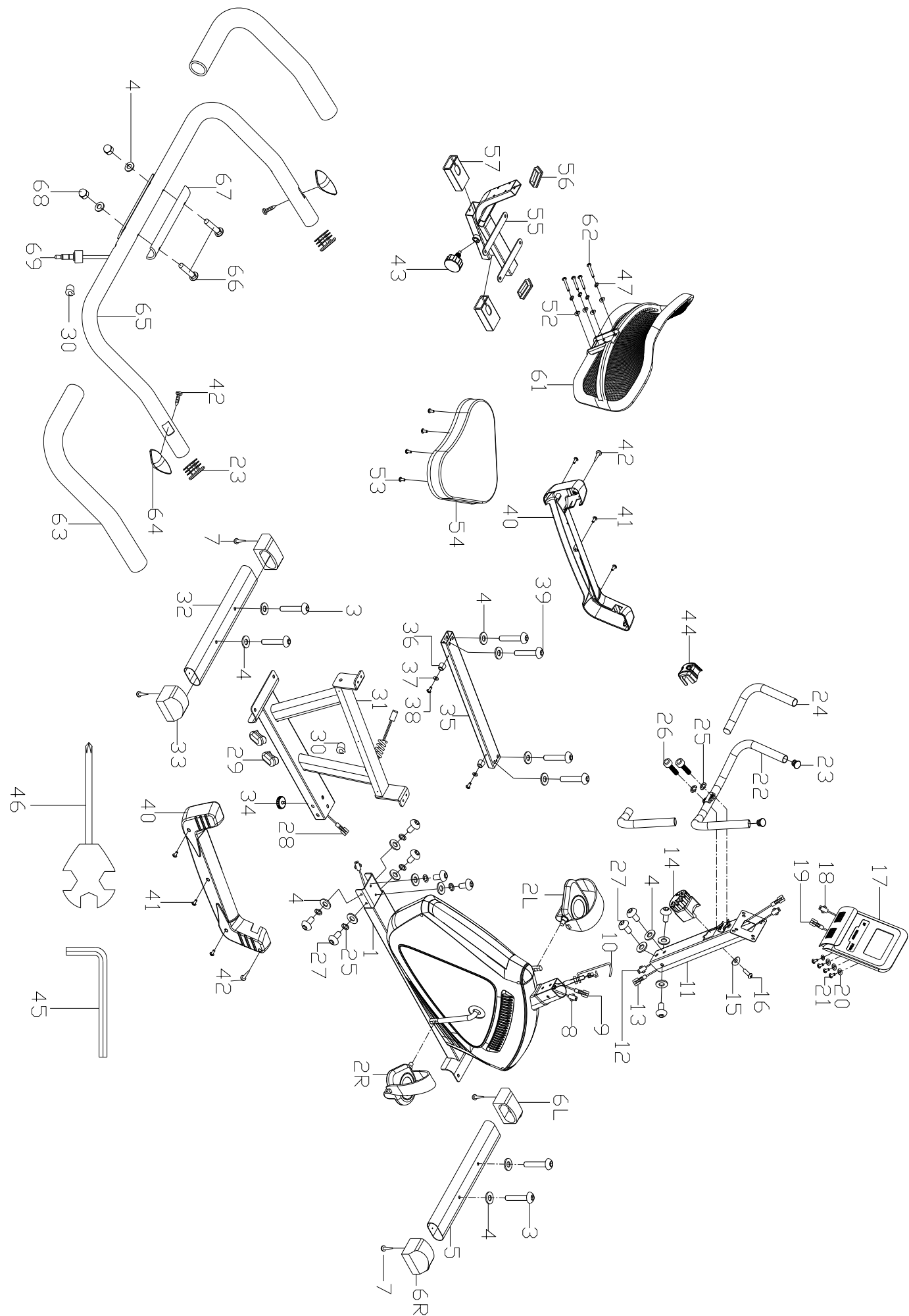
| Nº.    | DESCRIPTION    | SPECIF | COD. | QT |
|--------|----------------|--------|------|----|
| 66     | BOLT           | M8X45  |      | 2  |
| 67     | COVER PLATE    |        |      | 1  |
| 68     | CAP NUT        | M8     |      | 2  |
| 69     | SENSOR CABLE   |        |      | 1  |
| 70     | COLLAR HOUSING |        |      | 2  |
| 71     | COLLAR BALL    |        |      | 2  |
| 72     | COLLAR HOUSING |        |      | 1  |
| 73     | WASHER         |        |      | 1  |
| 74     | CRANKSHAFT     |        |      | 1  |
| 75     | PULLEY         |        |      | 1  |
| 76     | BELT           |        |      | 1  |
| 77 L/R | COVER SET      |        |      | 1  |
| 78     | COVER          |        |      | 2  |
| 79     | COLLAR HOUSING |        |      | 1  |
| 80     | WASHER         |        |      | 1  |
| 81     | NUT            |        |      | 2  |
| 82     | ROLLER         |        |      | 1  |
| 83     | LOCK NUT       | M8     |      | 2  |
| 84     | BOLT           | M8X19  |      | 1  |
| 85     | U BRACKET      |        |      | 1  |
| 86     | TENSION SPRING |        |      | 1  |
| 87     | BOLT           | M6X36  |      | 1  |
| 88     | NUT            | M6     |      | 2  |
| 89     | NUT            | M10X1  |      | 1  |
| 90     | BOLT SETSO     |        |      | 2  |

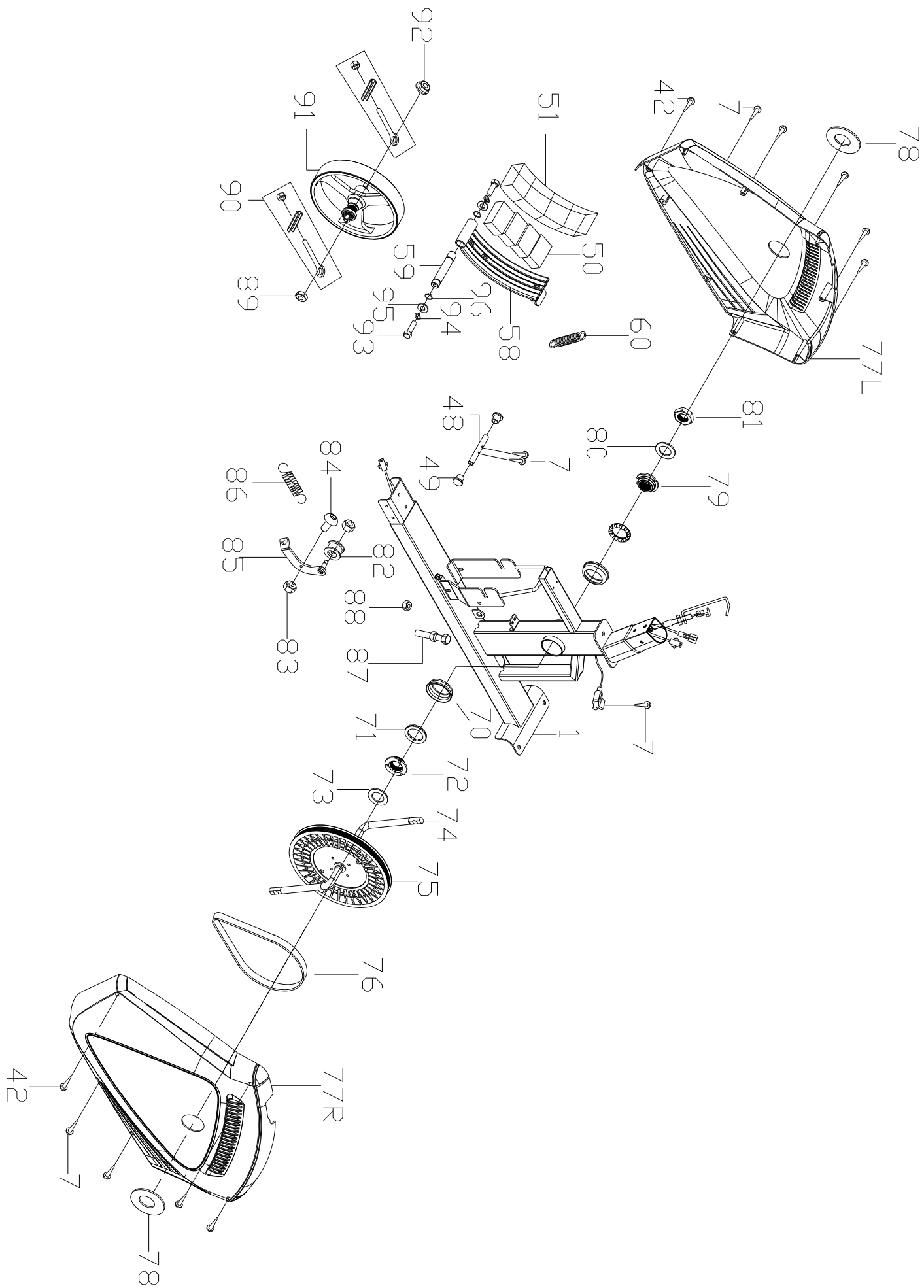


| Nº. | DESCRIPTION | SPECIF. | COD. | QT |
|-----|-------------|---------|------|----|
| 91  | FLYWHEEL    |         |      | 1  |
| 92  | NUT         |         |      | 2  |
| 93  | BOLT        | M6X20   |      | 2  |

| Nº. | DESCRIPTION   | SPECIF   | COD. | QT |
|-----|---------------|----------|------|----|
| 94  | SPRING WASHER | D6       |      | 2  |
| 95  | WASHER        | D6XØ16X1 |      | 2  |
| 96  | STOP COLLAR   | D12      |      | 2  |

EXPLODED VIEW






# ASSEMBLY




NOTE: Place the packaging with the equipment on a level surface. It is recommended that you place a protective cover for your floor. Exercise caution when you are loading and transporting equipment. Unpack and assemble the equipment where it will be used. If necessary, ask the help of someone else.

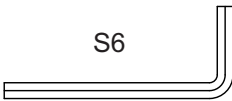
## STEP 1



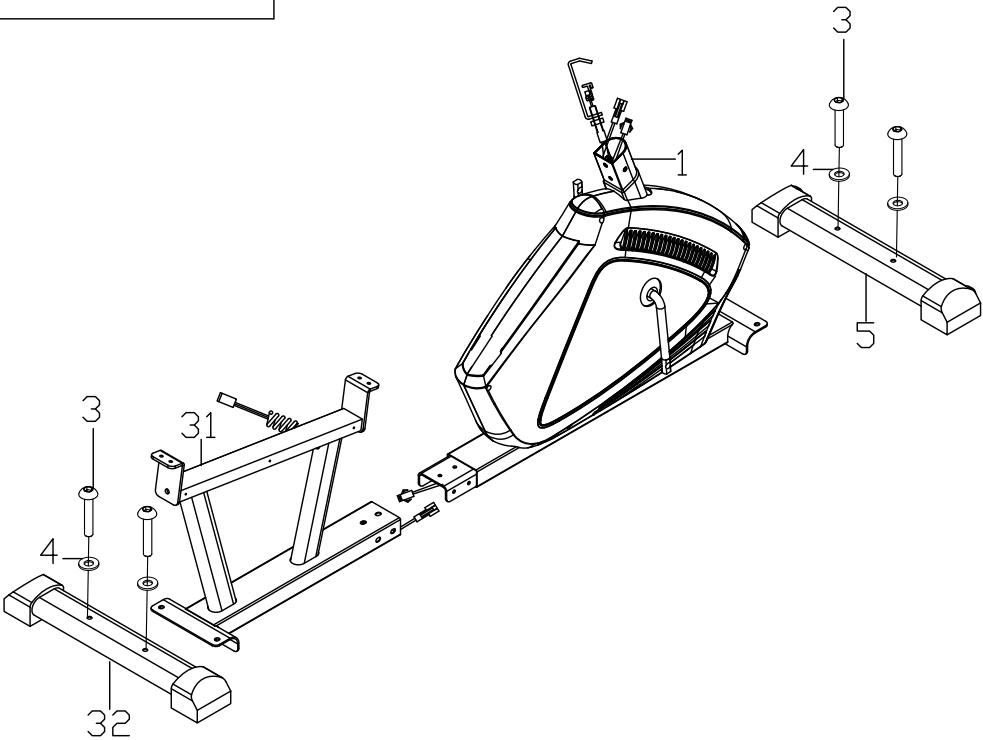
3 - M8x50 - 4pcs




4 - d8xØ20x2 - 4pcs




S6

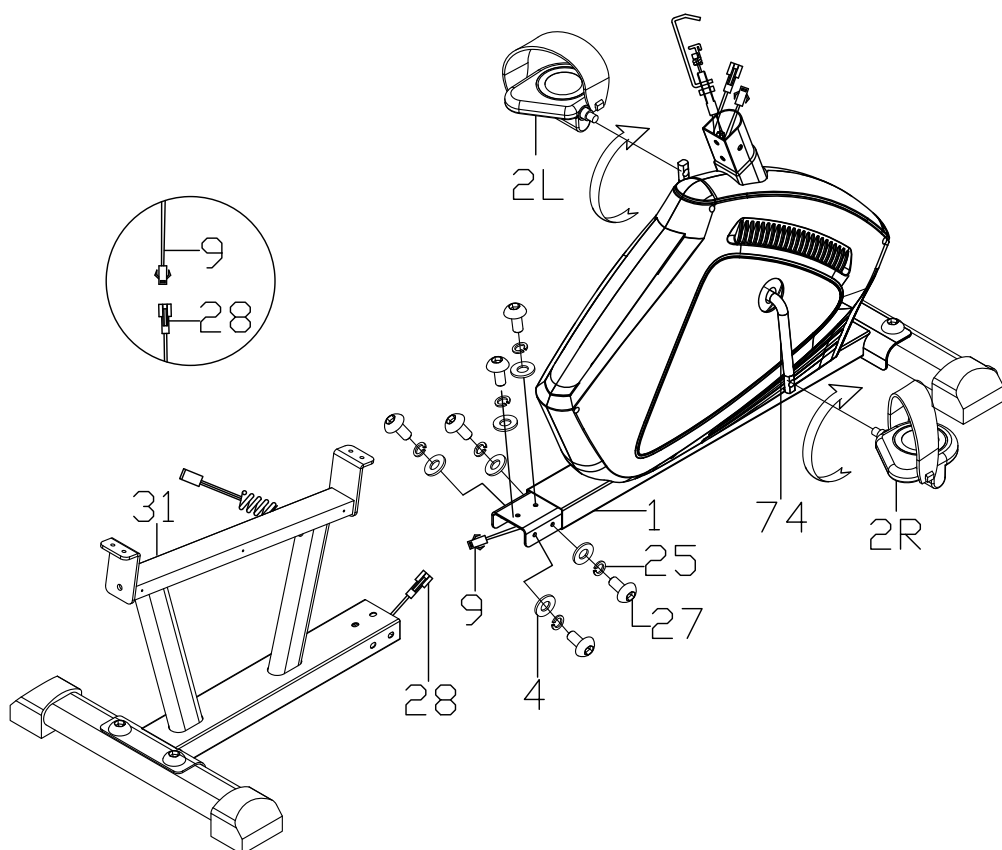
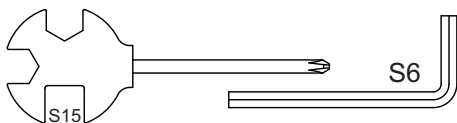


## STEP 2

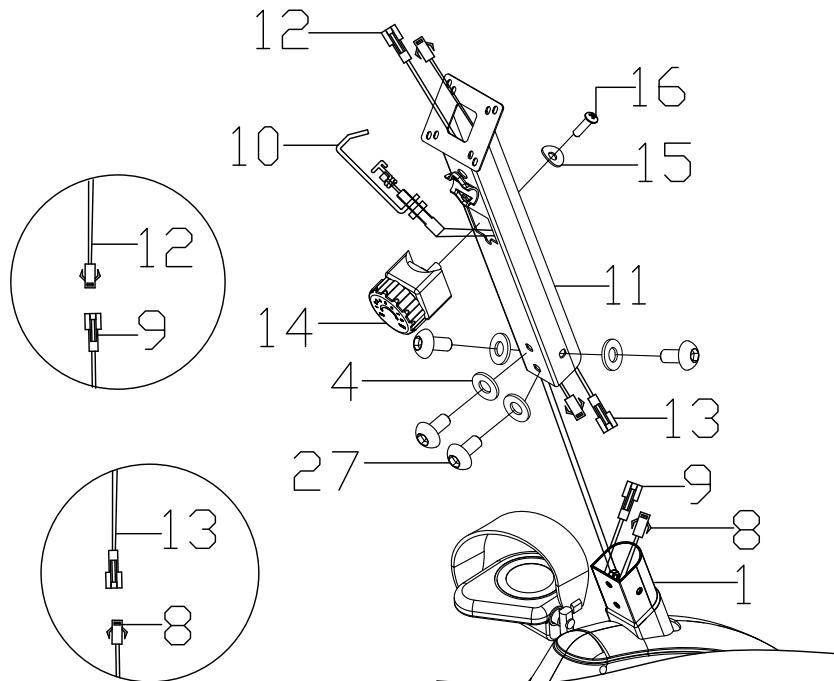
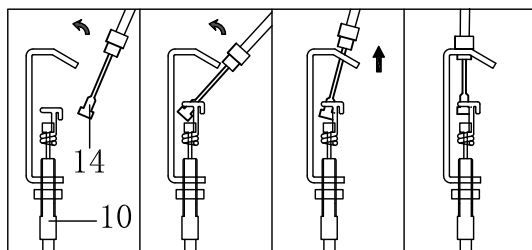
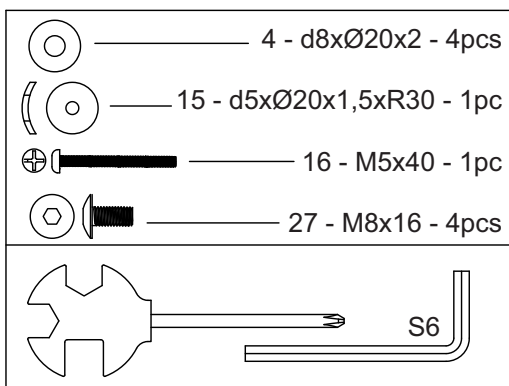
 4 - d8xØ20x2 - 6pcs

 25 - d8 - 6pcs

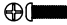
 27 - M8x16 - 6pcs






# STEP 3




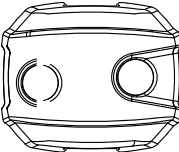
STEP 4

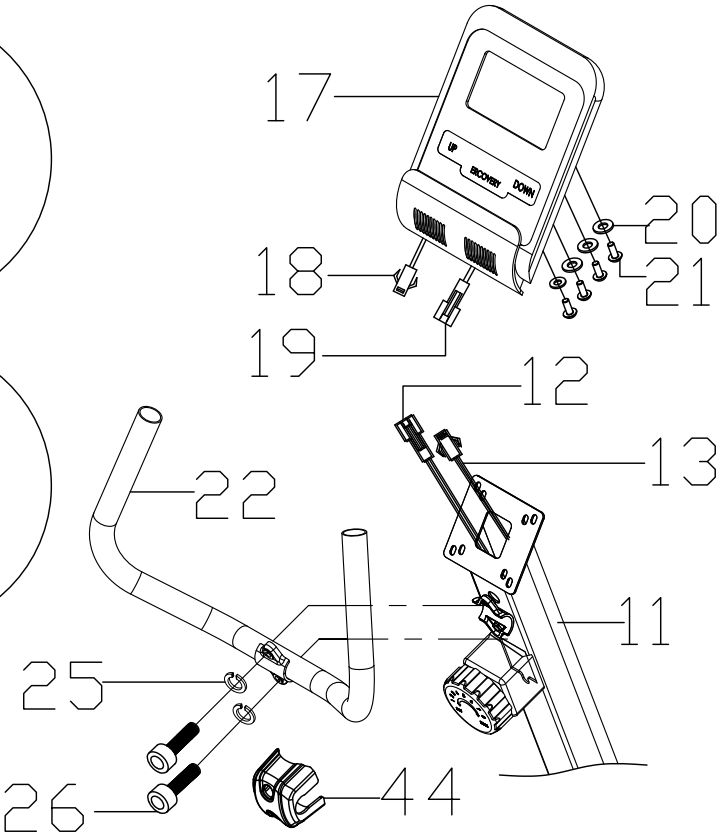
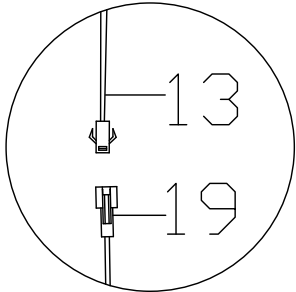
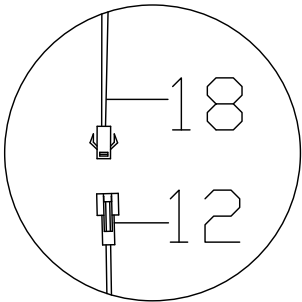
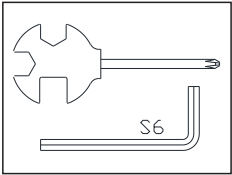
 20 - M4x12 - 4pcs

 21 - d4,5xØ12x1 - 4pcs

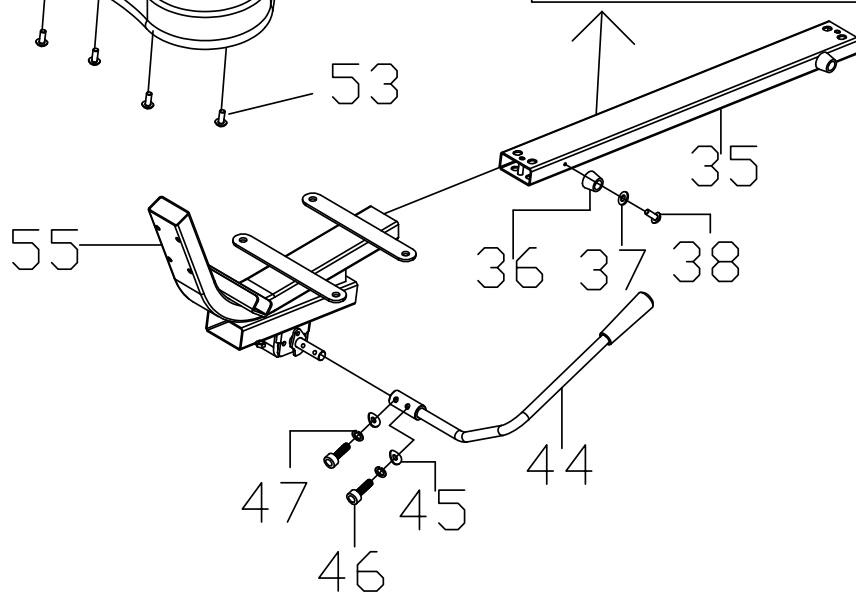
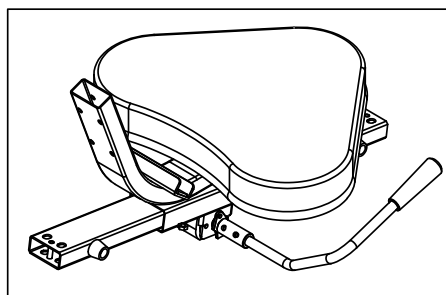
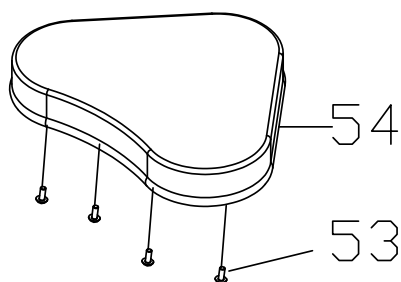
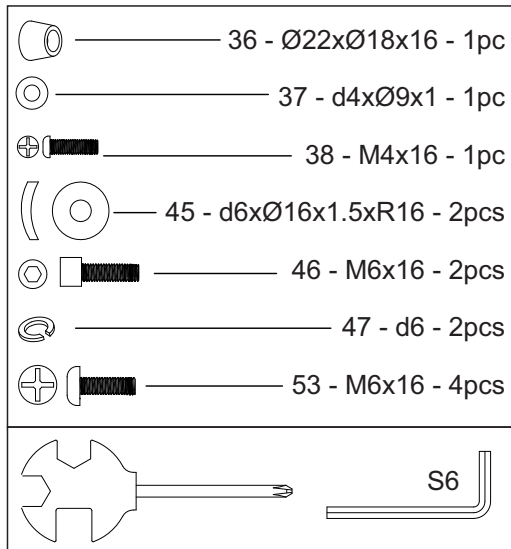
  26 - M8x30 - 2pcs

 25 - d8 - 2pcs

 44 - 1pc

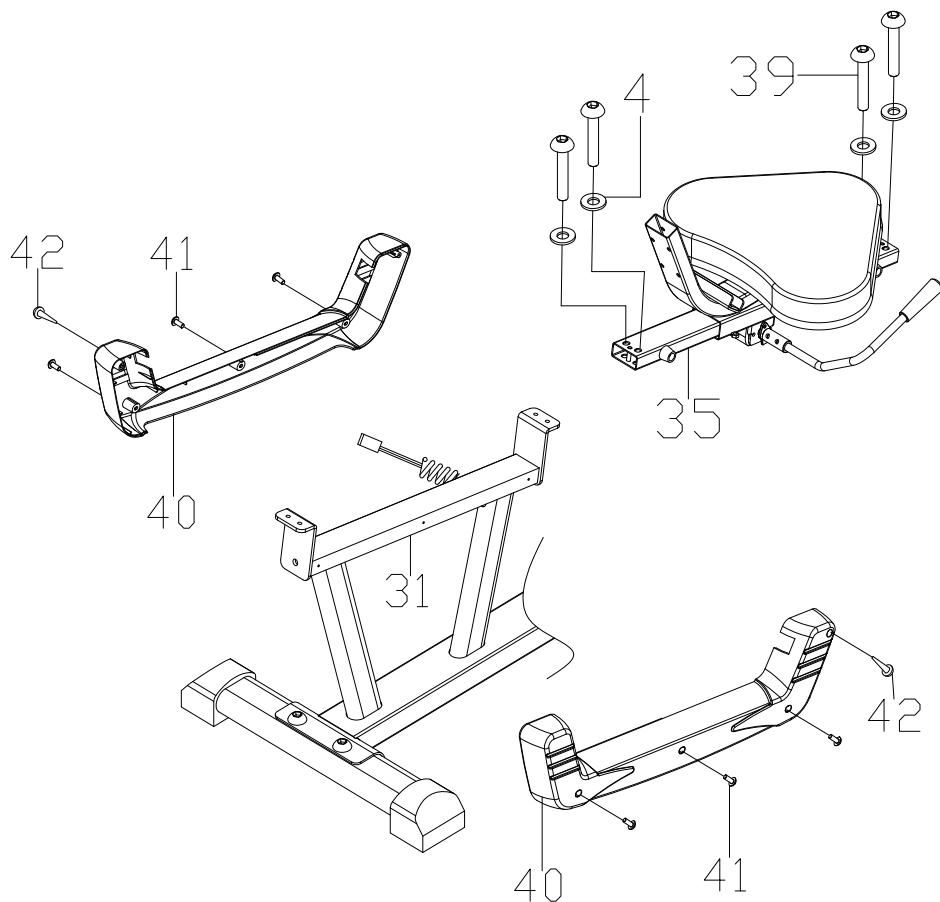
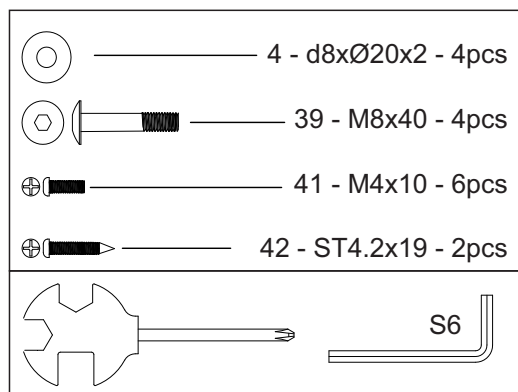


# STEP 5

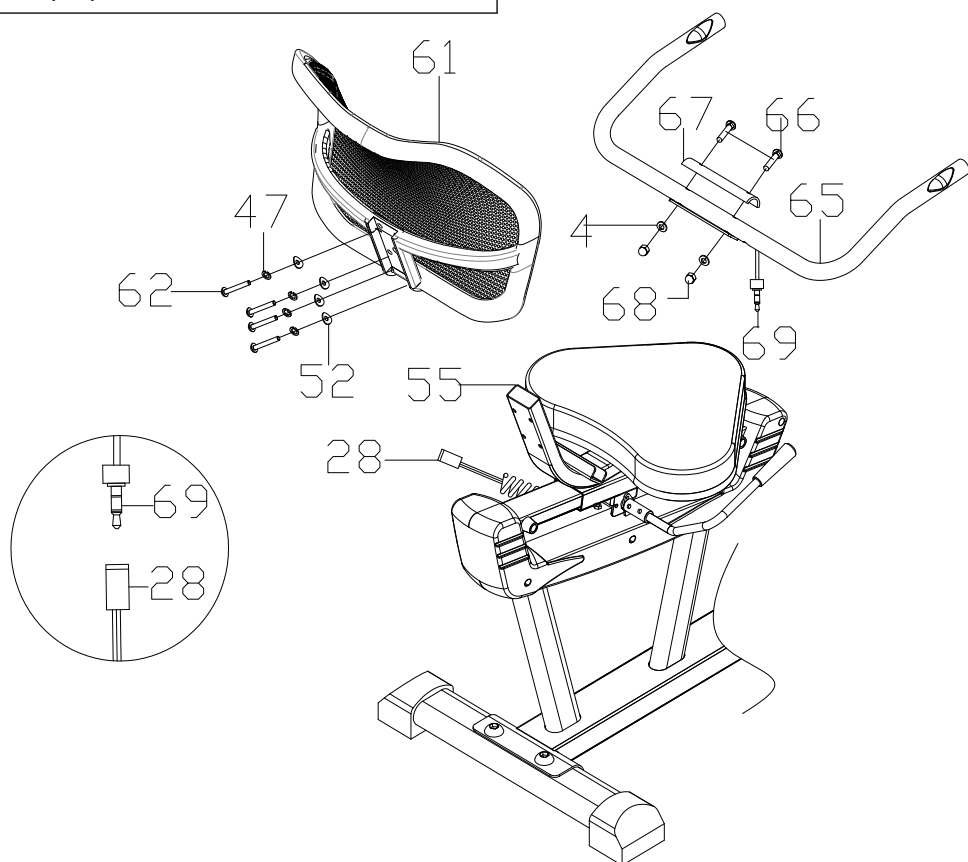
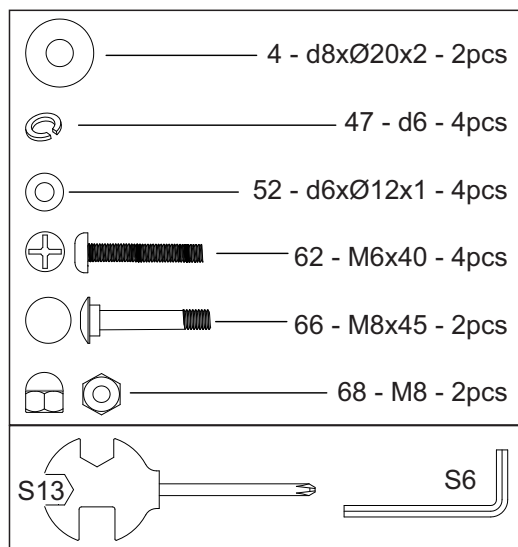




## STEP 6



# STEP 7



# MONITOR

### FUNCTIONAL BUTTON:

- MODE: Press MODE to select functions.
- SET: To set value of time, distance and calories when not in scan mode.
- RESET: Press to reset time, distance and calories.
- Hold it for 3 seconds to reset time, distance and calories.

### FUNCTION AND OPERATIONS:

1. SCAN: Press MODE button until "SCAN" appears, monitor will rotate through the following functions: time, calories, speed, distance and total distance. Each display will be hold 4 seconds.
  2. TIME (TMR): Count the total time from exercise.
  3. SPEED (SPD): Display current speed.
  4. DISTANCE (DST): Count the distance from exercise.
  5. CALORIES (CAL): Count the total calories from exercise.
  6. TOTAL DISTANCE (ODO): Count the total distance. This value is reset to zero, after installing the batteries.
  7. PULSE RATE: Press MODE button until "♥" appears. Before measuring your pulse rate, please place both your palms on the contact pads and the monitor will show your current heart beat rate in beats per minute(BPM) on the LCD after 3~4 seconds.
- Remark: During the process of pulse measurement, because of the contact jamming, the measurement value may be higher than the virtual pulse rate during the first 2~3 seconds, then it will return to normal level. The measurement value is not valid as a medical information.
8. AUTO ON/OFF & AUTO START/STOP: Without any signal for 4 minutes, the power will turn off automatically. When return the movement of the product or pressing the button, the monitor turn on again.
  9. ALARM: The monitor will sound an alarm for 5 seconds if any value be above than value selected. Press MODE to select the funtions and SET to adjust the value.

### SPECIFICATIONS:

|                       |                      |  |
|-----------------------|----------------------|--|
| FUNCTION              | AUTO SCAN            | Every 4 seconds                          |
|                       | TIME (TMR)           | 0:00 ~ 99:59 (minutes:seconds)           |
|                       | CURRENT SPEED (SPD)  | The maximum pick-up signal is 999.9 km/h |
|                       | TRIP DISTANCE (DST)  | 0 ~ 999.99 km                            |
|                       | CALORIES (CAL)       | 0 ~ 9999 kcal                            |
|                       | TOTAL DISTANCE (ODO) | 0 ~ 999.9 km                             |
|                       | PULSE RATE (♥)       | 40 ~ 240 BPM (beat per minute)           |
| BATTERY TYPE          |                      | 2pcs AAA                                 |
| OPERATING TEMPERATURE |                      | 0°C ~ +40°C                              |
| STORAGE TEMPERATURE   |                      | -10°C ~ +60°C                            |



## PREVENTIVE MAINTENANCE

Before you use your equipment make sure it is in good condition. Check the general condition of the equipment, as described in "Safety Information". If the equipment is not in perfect condition, contact an Authorized Technical Assistant.

### **CLEANING:**

- Never use abrasive or solvents for cleaning.
- Do not leave the equipment exposed to natural agents such as sunlight, rain, dew, dust, salt spray etc.
- Do not put the treadmill in dusty environments, wet, saunas or anywhere unventilated.
- Always use original spare parts. Improper maintenance can cause damage to the product and loss of warranty.
- If you prefer, this cleaning can be done by a Technical Assistant (see values).

**WARNING:** This equipment is designed for residential use. We assume no responsibility when it is used by gyms, clubs, clinics or condos.

# WARRANTY

### Terms of Guarantee

- A.The warranty procedures will be carried out only upon presentation of the note / original coupon tax of Sale and limitations laid down by these Terms. The guarantee shall be provided by the Authorized Technical Assistance Network.
- B. The conditions set out in this Agreement are guaranteed to the first user purchaser of this product for a period of 6 (six) months (including the legal guarantee period - first 90 (ninety) days, counted from the date of issuance of the note / tax Coupon sale, in the event of exclusively residential use.
- C. Warranty and coverage terms start to count from the date of issue of the sales invoice / coupon, including the legal term of 90 (ninety) days.

| PARTS AND COMPONENTS     | TIME   |
|--------------------------|--------|
| Structure                | 1 year |
| Painting (oxidation)     | 1 year |
| Motor                    | 1 year |
| Auxiliary plate          | 1 year |
| Monitor                  | 1 year |
| Tilt motor               | 1 year |
| Belt                     | 1 year |
| Platform                 | 1 year |
| Motor Cover              | 1 year |
| Plastic parts and rubber | 1 year |
| Power Cable              | 1 year |
| Manpower                 | 1 year |

- D. Parts repaired or replaced under this warranty does not stop nor extend the warranty period originally stipulated.
- E. To be used by this warranty, the equipment must have been installed by authorized technical assistant, except for residential products.
- F.Warranty does not cover the installation and preventive maintenance services such as cleaning, lubrication and adjustment of the product.
- G. No dealer is authorized to receive client product to refer you local dealer or this take it to return to it and to provide information on behalf of the Manufacturer / Supplier of the progress of the service. The manufacturer / supplier or consumer support are not responsible for any damage or delay due to this non-compliance.
- H. The Manufacturer / Supplier keep available spare parts until they cease the manufacture or import the equipment. If it ceased the production or import of equipment Manufacturer / Supplier keep the spare supply its line of equipment for a reasonable period of time, according to the law.
- I. Within the period of thirty (30) days if the equipment presents

- some malfunction, the customer may choose to take the product to an authorized posts or requesting service in your home without travel expenses in those counties covered by the Network Authorized Service. After the period of thirty (30) days or in municipalities not covered by the Technical Assistance Network Authorized expenses resulting from any transport of the equipment to a freight service, removal or technical visit by technical assistant, occur by the customer, whether or not this equipment covered by this warranty.
- J. Lubricants, silicones for treadmills, vaseline to the guide weights and micro oil to the joints of weight stations, should be exclusively recommended by the manufacturer, available at Authorized Technical Assistance Network.
- K. Components that wear out with regular use of equipment such as motor brushes, belts, pads, brake bands, felt, steel chains and cables, when this equipment will have warranty for a period of 90 days from the invoice or manufacturing defect found by the Authorized Technical Assistance Network.

### Extinction Assurance

- This warranty will be considered void when:
- A. Expiry of the warranty term.
- B.Equipment repaired by a person not authorized by the Manufacturer / Supplier, if signs of violation of its original characteristics or non-factory assembly are found.
- C. Damage suffered by the equipment due to improper use, use of inappropriate cleaning products, oxidation from external agents, wear, neglect, modification, use of accessories not recommended, inadequate design for the intended application, falls, perforations, use and opposite installation to the operating instructions, inadequate wiring in the electrical network, lack of grounding in badly sized grids and / or excessive fluctuations and overloads.
- D. For residential line is prohibited any type of user equipment maintenance or a third party other than the technical assistance network.
- E. The product is used in gyms, condominiums, clinics, clubs, sauna, submerged in water or use so that it resembles other than for residential purpose or the application of the purpose intended.

### Comments:

- A. cables, carabiners, pedals when existing in the product should be replaced once a year.
- B. The Manufacturer / Supplier is not responsible for any accidents and their consequences, arising from breach of the original features or assembly out of their equipment factory default.
- C. Customer's responsibility are those resulting from unfounded judged answering calls.

**Note:** Manufacturer / Supplier reserves the right to make changes without notice this.

***Athletic***